



Объединённый дивизион Российской Федерации и Республики Казахстан приглашает вас принять участие в дивизионном Туре Специальных Операций 2020. В нём вам предстоит почувствовать себя пилотом, который выполняет интересные задания по авиационным работам в России: поисковые, пожарные, сельскохозяйственные работы и многое другое!

После прохождения тура вы получите медаль «Division Special Operations Tour» в свой профиль.

История изменений

Пункты	Дата изменений
<ol style="list-style-type: none">1. Изменены максимальные путевые скорости в участках.2. Изменено время нахождения в зоне работы (участок №2).3. Изменен маршрут для плана полёта и разрешенные правила полёта (участок №4, участок №5).4. Изменено условие выполнения задания (участок №4, участок №5).5. Добавлен GIF файл с пояснением для выполнения задания (участок №3).	26.02.20
<ol style="list-style-type: none">1. Изменены типы ВС (участок №3).2. Изменена разрешенная высота тушения очагов (участок №5).3. Изменена разрешенная высота полёта, изменено условие выполнения задания, изменены разрешенные типы ВС (участок №7).	06.05.20
<ol style="list-style-type: none">1. Изменены объекты огня (участок №4, участок №5)	02.07.20

Правила

- Все участки тура должны быть выполнены онлайн и с реальной погодой.
- УВД (АТС) не обязательно на всем маршруте.
- Полет должен проходить в реальном времени (ускорение времени недопустимо) в соответствии с правилами IVAO.
- Максимальное время отключения 15/20 минут из-за проблем симулятора или компьютера. (Пишите в ремарках отчета время, в течении которого вас не было в сети).
- Полётные планы с неверными ICAO кодами аэропортов вылета и прилета не будут засчитаны.
- Все участки тура должны выполняться в последовательном порядке.
- Не забывайте регистрировать время взлета/посадки в UTC и 24-х часовом формате.
- Разрешённый максимальный эшелон, разрешённые воздушные суда и маршрут для полётного плана указаны в каждом участке тура.
- Разрешённые позывные: регистрационный номер воздушного судна или позывной Группы Специальных Операций (SOG).
- Максимальная скорость каждого участка написана в системе туров дивизиона на [странице тура специальных операций](#).
- В полётном плане в графе 18 "Прочая информация" необходимо указать RМК/XRSO20/LEGxx, где xx номер участка, а также другие ремарки, указанные в каждом участке тура.
- После подключения к сети, Ваш самолет должен быть неподвижным в режиме онлайн, на перроне или гейте в течение как минимум 6 минут.
- После посадки и выруливания на перрон или гейт Ваш самолет должен оставаться неподвижным в режиме онлайн не менее 6 минут.
- После завершения полета и ожидания в течение 6 минут, как требуется, Вы должны отключиться от сети перед началом следующего рейса.

Пользователям X-Plane необходимо загрузить - [OpenSceneryX](#) и - [RuScenery](#) для корректной работы сценариев.

Схемы аэропортов: [AIP России. Книга 1](#) и [AIP России. Книга 2](#)

Для участия в туре пилотам необходимо установить дополнительные объекты и сценарии: [FSX\(P3D\)/X-Plane 10\(11\)](#). Пилоты должны использовать сценарии, которые указаны в каждом участке тура

Все координаты в участках имеют формат: градусы, минуты и секунды.

Участки

1. Пулково (УЛЛИ/ULLI) – НИИ НМП (УЛЛЕ/ULLE) | Медико-санитарные работы в Санкт-Петербурге
2. Бсебай (ZE4B/ZE4B) – Бсебай (ZE4B/ZE4B) | Сельскохозяйственные работы в Бсебае.
3. Кольцово (УССС/УССС) – Кольцово (УССС/УССС) | Погрузочно-разгрузочные работы в Екатеринбурге.
4. Братск (УИББ/УИБВ) – Братск (УИББ/УИБВ) | Лесоавиационные работы: поиск очагов пожара в Братске.
5. Братск (УИББ/УИБВ) – Братск (УИББ/УИБВ) | Лесоавиационные работы: тушение очагов пожара в Братске.
6. Храброво (УМКК/УМКК) – Храброво (УМКК/УМКК) | Калибровочный полёт навигационных средств в Калининграде.
7. Остафьево (УУМО/УУМО) – Остафьево (УУМО/УУМО) | Аэросъёмка концерта на Красной площади.
8. Елизово (УХПП/УНПП) – Елизово (УХПП/УНПП) | Аэрофотосъёмка полуострова Камчатка.
9. Горно-Алтайск (УНБГ/УНБГ) – Горно-Алтайск (УНБГ/УНБГ) | Спасение раненого животного в Горно-Алтайске.
10. Талаги (УЛАА/УЛАА) – Талаги (УЛАА/УЛАА) | Поисковые работы в Архангельске.

Участок №1

Медико-санитарные работы в Санкт-Петербурге

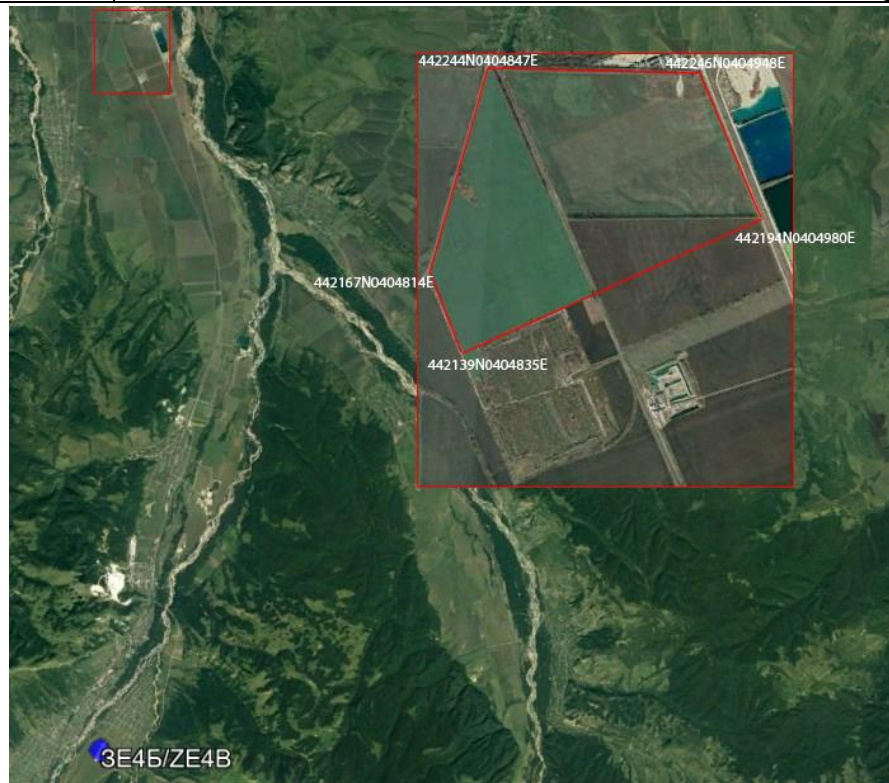
Правила полёта	ППП или ПВП
Аэродром взлёта	УЛЛИ/ULLI
Аэродром посадки	УЛЛЕ/ULLE
Дистанция	118.5 км/64 м. миль
Разрешённая максимальная высота	3500 футов
Маршрут	6002N02920E
Разрешённые типы ВС	Легкие и средние вертолёты без первичных (наступательных) вооружений по конструкции.
Задание	<p>Поступило сообщение, что одному из капитанов баржи в Финском заливе (600239N0292017E) стало плохо. Прибывшая скорая помощь сообщила, что необходимо перевезти больного на вертолёте в НИИ НМП (УЛЛЕ/ULLE). Вам нужно взлететь с аэродрома Пулково (УЛЛИ/ULLI) и следовать курсом 287° 58.5 км/31.6 nm до перехвата радиала 106° VOR-DME SPB (113.4) или визуального наблюдения баржи. Выполнить висение над носом баржи три минуты для погрузки больного в вертолёт. Далее следовать курсом 97° 60 км/32.4 nm до перехвата радиала 196° VOR-DME SPB (113.4) или визуального наблюдения вертолетной площадки НИИ НМП (УЛЛЕ/ULLE), выполнить посадку.</p> <p>В прочей информации (ремарках) полётного плана укажите: STS/HOSP – выполняется медико-санитарный рейс DLE/6002N2920E0003 – задержка над баржей три минуты</p> <p>Для выполнения данного участка выставите в настройках симулятора дневное время суток.</p>
Сценарии	УЛЛИ/ULLI: FSX(P3D)/X-Plane 10(11) УЛЛЕ/ULLE находится в дополнительных сценариях.

Участок №2

Сельскохозяйственные работы в Бсебае

Правила полёта	ПВП
Аэродром взлёта	3E4B/ZE4B
Аэродром посадки	3E4B/ZE4B
Дистанция	111 км/60 м. мили
Разрешённая максимальная высота	150 метров

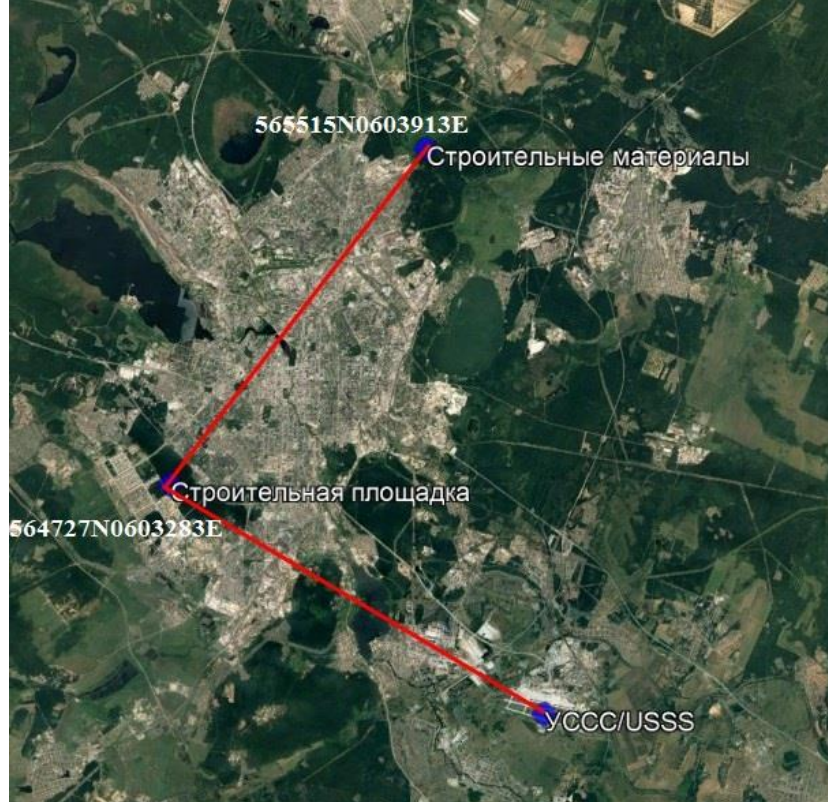
Маршрут	XXXX /ZONA 442139N 0404835E 442194N 0404980E 442246N 0404948E 442244N 0404847E 442167N 0404814E 442139N 0404835E/XXXX
Разрешённые типы ВС	Лёгкие однодвигательные самолёты без первичных (наступательных) вооружений по конструкции.
Задание	<p>Администрация посёлка Мостовской Краснодарского края сделала заказ в местную авиакомпанию на выполнение авиационных работ по распыления удобрений на поля. Необходимо вылететь из Бсебая (ZE4B/ZE4B), проследовать до посёлка Мостовской в район работы с координатами 442139N0404835E -442194N0404980E - 442246N0404948E - 442244N0404847E - 442167N0404814E - 442139N0404835E и выполнить полёт внутри района в течение 20 мин. на высоте 50 метров над препятствиями по произвольной траектории. После выполнения задания вернуться в Бсебай (ZE4B/ZE4B).</p> <p>В маршруте укажите координаты точек полёта до района и из района работ.</p> <p>Для выполнения данного участка выставите в настройках симулятора летнее время года.</p>
Сценарии	ZE4B/ZE4B находится в дополнительных сценариях.



Участок №3

Погрузочно-разгрузочные работы в Екатеринбурге

Правила полёта	ППП или ПВП
Аэродром взлёта	УССС/УССС
Аэродром посадки	УССС/УССС
Дистанция	94 км/51 м. миль
Разрешённая максимальная высота	900 метров
Маршрут	DCT ZZZZ DCT ZZZZ DCT ZZZZ DCT ZZZZ DCT ZZZZ DCT
Разрешённые типы ВС	Средние и тяжелые вертолёты без первичных (наступательных) вооружений по конструкции.
Задание	<p>В Екатеринбурге строят многоэтажный дом.</p> <ol style="list-style-type: none"> В аэропорту Кольцово (УССС/УССС) около стоянок 22-24 находятся контейнеры. Необходимо пролететь над ними и доставить один контейнер на строительную площадку (564727N0603283E). После взлёта следовать курсом 273° 15.9 км/8.6 м. мили VOR-DME ЕКВ (113.2), выполнить посадку на площадке. Далее вернуться в Кольцово курсом 93° 15.9 км/8.6 м. миль VOR-DME ЕКВ (113.2) и доставить на площадку ещё один контейнер. Выполнить полёт за строительными балками (565515N0603913E) с площадки курсом 008° 15.9 км/8.6 м. мили до перехвата радиала 141° VOR-DME ЕКВ и удаления 21.5 км/11.6 м. миль VOR-DME ЕКВ, выполнить посадку в указанном районе, пролететь над балкой и следовать обратно на площадку курсом 188° 15.9 км/8.6 м. миль, выполнить посадку. Выполнить вторую доставку балки на площадку. После доставки вернуться в Кольцово. <p>Во время посадок на строительной площадке, в районе балок, в Кольцово необходимо находиться на земле три минуты.</p> <p>В прочей информации (ремарках) полётного плана укажите промежуточные посадки: PAP/5647N06032E0003 USSS0003 5647N06032E0003 5655N06039E0003 5647N06032E0003</p> <p>Рекомендуем изучить GIF файл с пояснениями к данному участку.</p> <p>Для выполнения данного участка выставите в настройках симулятора дневное время суток.</p>
Сценарии	УССС/УССС: FSX(P3D)/X-Plane 10(11)



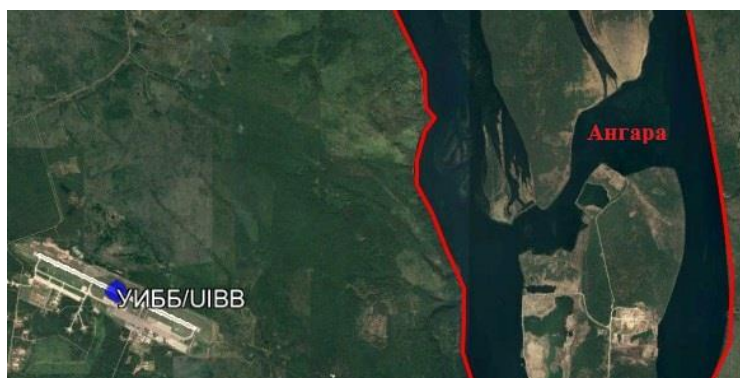
Участок №4

Лесоавиационные работы: поиск очагов пожара в Братске

Правила полёта	ППП или ПВП
Аэродром взлёта	УИББ/УИВВ
Аэродром посадки	УИББ/УИВВ
Дистанция	137 км/74 м. мили
Разрешённая высота полёта	900 метров
Маршрут	/ZONA 563033N 1012447E 564832N 1013858E 564617N 1021431E 561412N 1015926E 563033N 1012447E/
Разрешённые типы ВС	Лёгкие самолёты без первичных (наступательных) вооружений по конструкции.
Задание	<p>В районе Братска начались пожары. Есть вероятность, что городу угрожает опасность. Для обнаружения лесных пожаров была задействована местная авиация. Выполните полет по маршруту и найдите все очаги пожара. По предварительным данным существует 4 очага, которые находятся на расстоянии 9.3 км/5 м. миль от маршрута. При нахождении очага необходимо пролететь над ним и вернуться на маршрут.</p> <p>Маршрут полёта: 562778N1014586E - 563266N1013545E - 563720N1014585E - 564306N1014164E - 564343N1020376E - 563222N1015171E - 562189N1020189E</p> <p>Запишите все координаты найденных очагов пожара для участия в участке №5.</p> <p>В прочей информации (ремарках) полётного плана укажите:</p>

	<p>STS/FFR – выполняется полёт с целью борьбы с пожаром.</p> <p>Для выполнения данного участка выставите в настройках симулятора дневное время суток и летнее время года.</p> <p>Вам необходимо найти минимум три (3) очага пожара.</p>
Сценарии	УИББ/UIBB: FSX(P3D)/X-Plane 10(11)

<p>Участок №5</p> <p>Лесоавиационные работы: тушение очагов пожара в Братске</p>	
Правила полёта	ППП или ПВП
Аэродром взлёта	УИББ/UIBB
Аэродром посадки	УИББ/UIBB
Дистанция	74 км/40 м. миль
Максимальная высота полёта	900 метров
Маршрут	/ZONA 563033N 1012447E 564832N 1013858E 564617N 1021431E 561412N 1015926E 563033N 1012447E/
Разрешённые типы ВС	Легкие и средние вертолёты без первичных (наступательных) вооружений по конструкции.
Задание	<p>Все очаги пожара были обнаружены. Необходимо выполнить тушение пожаров на вертолете (пролететь над очагами на высоте 100 метров) с каждым последующим набором воды из реки Ангара (пролететь над рекой на высоте 50 метров). После тушения всех очагов вернуться в Братск (УИББ/UIBB).</p> <p>В прочей информации (ремарках) полётного плана укажите: STS/FFR – выполняется полёт с целью борьбы с пожаром</p> <p>Для выполнения данного участка выставите в настройках симулятора дневное время суток и летнее время года.</p> <p>Вам необходимо потушить минимум три (3) очага пожара.</p>
Сценарии	УИББ/UIBB: FSX(P3D)/X-Plane 10(11)



Участок №6

Калибровочный полёт навигационных средств в Калининграде

Правила полёта	ППП или ПВП
Аэродром взлёта	УМКК/УМКК
Аэродром посадки	УМКК/УМКК
Дистанция	58 м. миль
Максимальная высота	1000 метров
Маршрут	<p>ВПП 24: DCT KRD240005 DCT KRD320005 DCT KRD DCT KRD120010 DCT KRD240005 DCT KRD270004 DCT</p> <p>ВПП 06: DCT KRD062005 DCT KRD320007 DCT KRD DCT KRD120010 DCT KRD240005 DCT KRD270004 DCT</p>
Разрешённые типы ВС	Лёгкие однодвигательные самолёты без первичных (наступательных) вооружений по конструкции.
Задание	<p>В аэропорту Храброво установили новое навигационное средство. Необходимо выполнить полёт для проверки и калибровки VOR-DME KRD (117.05).</p> <p>Если в работе ВПП 24:</p> <ol style="list-style-type: none"> 1. После взлёта следовать курсом ВПП до удаления 9.2 км/5 м. миль от VOR-DME. 2. Следовать курсом 10° до перехвата радиала 320° VOR-DME. 3. Следовать курсом на VOR-DME. 4. После пролёта VOR-DME следовать курсом 120° до удаления 18.2 км/10 м. миль от VOR-DME. 5. Следовать курсом 280° до перехвата радиала 240° VOR-DME. 6. Следовать курсом 10° до перехвата радиала 270° VOR-DME. 7. Выполнить посадку. <p>Если в работе ВПП 06:</p> <ol style="list-style-type: none"> 1. После взлёта следовать курсом ВПП до удаления 9.2 км/5 м. миль от VOR-DME. 2. Следовать курсом 290° до перехвата радиала 320° VOR-DME. 3. Следовать курсом на VOR-DME. 4. После пролёта VOR-DME следовать курсом 120° до удаления 18.2 км/10 м. миль от VOR-DME. 5. Следовать курсом 280° до перехвата радиала 240° VOR-DME. 6. Следовать курсом 10° до перехвата радиала 270° VOR-DME. 7. Выполнить посадку.

	В прочей информации (ремарках) полётного плана укажите: STS/FLTCK – в ходе полета воздушного судна осуществляется проверка навигационных средств с целью их калибровки.
Сценарии	УМКК/УМКК: FSX(P3D)/X-plane 10(11)

Участок №7	
Аэросъёмка концерта на красной площади	
Правила полёта	ППП или ПВП
Аэродром взлёта	УУМО/UUMO
Аэродром посадки	УУМО/UUMO
Дистанция	83 км/45 м. миль
Разрешённая максимальная высота	1200 метров
Маршрут	Маршрут составляется самостоятельно.
Разрешённые типы ВС	Легкие вертолёты без первичных (наступательных) вооружений по конструкции.
Задание	<p>Одна из телекомпаний решила снять сюжет о концерте, который проходит на Красной площади (554522N373723E). Необходимо вылететь с аэродрома Остафьево курсом 003° 28.1 км/15.2 м. мили и лететь на Красную площадь. Над районом площади полёт осуществлять в течение 10-15 минут на высоте 100 метров, после вернуться в Остафьево курсом 183° 28.1 км/15.2 м. мили.</p> <p>В ремарках указать задержку над Красной площадью: DLE/5545N3737E0020</p> <p style="color: red;">Для выполнения данного участка выставите в настройках симулятора дневное время суток.</p>
Сценарии	УУМО/UUMO: FSX(P3D)/X-plane 10(11)

Участок №8	
Аэрофотосъёмка полуострова Камчатка	
Правила полёта	ПВП
Аэродром взлёта	УХПП/UHPP
Аэродром посадки	УХПП/UHPP
Дистанция	255 км/135 м. миль.
Разрешённый максимальный эшелон	195
Маршрут	Маршрут составляется самостоятельно.

Разрешённые типы ВС	Лёгкие самолёты без первичных (наступательных) вооружений по конструкции.
Задание	Местная киностудия собирает материалы для будущей съёмки фильма о полуострове Камчатка. Необходимо Выполнить полет по берегу Камчатки от точки SAUNA (525838N1584992E) до точки SIPVA (530625N1600202E) и обратно. Во время полета сделайте 3 скриншота полуострова и приложить к отчету.
Сценарии	УХПП/УНПП: FSX(P3D)/X-Plane 10(11)



Участок №9	
Спасение раненого животного в Горно-Алтайске	
Правила полёта	ППП или ПВП
Аэродром взлёта	УНБГ/UNBG
Аэродром посадки	УНБГ/UNBG
Дистанция	111 км/60 м. миль
Разрешённая максимальная высота	1800 метров
Маршрут	Маршрут составляется самостоятельно.
Разрешённые типы ВС	Легкие и средние вертолёты без первичных (наступательных) вооружений по конструкции.
Задание	<p>В районе села Быстрянка было найдено раненое животное (521751N0854989E). Необходимо выполнить полёт до места обнаружения животного курсом 353° 35.5 км/19.2 м. мили от аэропорта, выполнить посадку (на земле находиться три минуты), погрузку животного и полёт в Горно-Алтайск курсом 173° 35.5 км/19.2 м. мили.</p> <p>В ремарках плана полёта указать промежуточную посадку: RAP/5217N08549E0003</p> <p>Для выполнения данного участка выставите в настройках симулятора дневное время суток.</p>
Сценарии	УНБГ/UNBG: X-Plane 10(11)

Участок №10

Поисковые работы в Архангельске

Правила полёта	ПВП
Аэродром взлёта	УЛАА/ULAA
Аэродром посадки	УЛАА/ULAA
Дистанция	277 км/150 м. миль
Разрешенной эшелон	070/060
Маршрут	Маршрут составляется самостоятельно.
Разрешённые типы ВС	Лёгкие самолёты без первичных (наступательных) вооружений по конструкции.
	По информации береговой охраны пропал катер примерно в двух-трех м. милях от береговой линии. Необходимо выполнить полёт по берегу до точки SOTIS (654100N0400750E). После нахождения катера пролететь над ним и вернуться обратно в Талаги (УЛАА/ULAA).
Сценарии	УЛАА/ULAA: FSX(P3D)/X-Plane 10(11)



Если у вас есть вопросы – пишите на почту xr-soc@ivao.aero, xr-soac@ivao.aero